



# DORF- GSCHICHTÄ SEELISBERG

Geschichten und  
viel Interessantes  
aus unserem Dorf





## GRUPPENAKTIVITÄTEN IN DER NATUR

Hoch über dem Vierwaldstättersee in  
Seelisberg und auf der Klewenalp



TEAMKOCHEN AM FEUER - CATERING -  
ALPENKRÄUTERWANDERUNG - OUTDOOR-ZELTSAUNA  
PROZESSBEGLEITUNG - WORKSHOPS

Infos und Anmeldung  
[www.naturunderlebnis.ch](http://www.naturunderlebnis.ch)

## Naturfreundehaus Röthen Klewenalp



Bergbeizli und Unterkunft mit Charme  
regional, saisonal, hausgemacht, vegetarisch



UNSERE ANGEBOTE:  
• ASSA, TRINKA, GNESSA  
• ÜBERNACHTEN & FEIERN  
• GRUPPENAKTIVITÄTEN IN DER NATUR  
• KURSE / SEMINARE / KREATIVWOCHEN / WORKSHOPS  
• FAMILIENFERIEN  
• AUSZEIT

[www.naturunderlebnis.ch/r/roethen](http://www.naturunderlebnis.ch/r/roethen)



Natur&Erlebnis

# Ihre Partner vom Fach für Fassaden und Dach

## Würsch Söhne AG

- Bedachungen
- Fassadenbau
- Spenglerei
- Flachdacharbeiten
- Isolationen
- Reparaturen

• Solaranlagen mit Photovoltaik

Emmetten 041 620 18 05

[wuerschsoehne.ch](http://wuerschsoehne.ch)



Hotel Montana • 6377 Seelisberg  
Yvonne Truttmann

Telefon 041 820 12 68 • [www.montana-waldegg.ch](http://www.montana-waldegg.ch)

stick.ch

# Bestseller's

Schweizer Familienunternehmen

# COOL!

# TOP SHOP

by freizeitkleider.ch



**Werner Gröbli**  
Inhaber und  
Geschäftsführer

## ONLINE - Trendig, Aktuell und sehr schnell!



## Schnellsuche mit den **Pop-Up-Shop** Bildern



### Grosse Produkte- und Markenauswahl

#### Ihr Vorteil..

In unserem neuen „**TOP SHOP**“ sind die meistverkauften Artikel zusammengefasst welche bei uns über die Stickerei, die Druckerei oder ONLINE verkauft werden.

Ich freue mich, Sie in unserem ONLINE-Shop zu begrüßen und wünsche viel Spass!

Werner Gröbli

STICK-DESIGN Gröbli AG, Emmetten  
www.stick.ch / info@stick.ch / 041 620 20 62



## TREIB-SEELISBERG-BAHN – FAST 110 JAHRE IN SEELISBERG

Seit dem Bau der Wallfahrtskapelle Maria Sonnenberg im Jahre 1666 spielte der Tourismus in Seelisberg eine wichtige Rolle. Die ersten Gäste übernachteten häufig in Kuhställen oder im Wald. Ebenso wurden viele Gäste auf Sänften von Treib nach Seelisberg hochgetragen. Dies entwickelte sich zu einem lukrativen Geschäft, sodass der Gemeinderat die einheimischen Träger ermahnen musste, neben dem Sänften-Tragen auch noch zum eigenen Haus und Hof zu schauen. Damals kostete das Hinauftragen mit einer Sänfte CHF 3 und das Hinuntertragen CHF 2. Erst als das Grandhotel Sonnenberg im Jahre 1874 gebaut wurde und der Hotelier Michael Truttmann auf eigene Rechnung eine Strasse von Treib zum Hotel bauen liess, war es mit dem lukrativen Geschäft für die Einheimischen vorbei.

Einige Jahre vergingen, bis 1883 ein erstes Bahnprojekt der Treib-Seelisberg-Bahn der Gemeinde vorgelegt wurde, das jedoch scheiterte. Die Gemeinderäte hatten Angst, dass das Dorfleben darunter leiden könnte. Einige Jahre später, im Jahr 1905, versuchte die Gemeinde Seelisberg selbst, das Projekt voranzutreiben, scheiterte aber an den Finanzen. Erst im Jahre 1910 erhielt das Baugesuch einer Standsäilbahn von Treib nach Seelisberg die nötige Konzession. Es vergingen wieder einige Jahre bis 1914 mit dem Bau begonnen wurde. Eine weitere Verzögerung erlebte das Projekt, als der erste Weltkrieg ausbrach, sodass die Treib-Seelisberg-Bahn erst am 30. Mai 1916 ihren fahrplanmässigen Betrieb aufnehmen konnte.

In den ersten Jahren fuhr die Treib-Seelisberg-Bahn nur von April bis Oktober. Trotz Krieg konnten aber im ersten Betriebsjahr trotz allem schon 50'000 Fahrgäste gezählt werden. Die Fahrgastzahlen stiegen mit den Jahren kontinuierlich an und überstiegen 1925 zum ersten Mal die Marke von 100'000 Fahrgästen. Und dies wohlgermerkt nur im Sommerbetrieb. Auf den Ganzjahresbetrieb wechselte die Bahn erst im Jahre 1932.

### Keine Änderung an Technik und Rollmaterial

Erst 1965 wurden zum 50-Jahr-Jubiläum neue Bahnwagen angeschafft. Die aus Aluminium gefertigten Bahnwagen hatten mehr Platz, waren geschlossen und im Winter heizbar. Sie ersetzten die «provisorischen» Bahnwagen aus Holz von 1916. Damals hatte die Bahngesellschaft beschlossen, aus Kostengründen vorerst «provisorisch» zwei günstigere Bahnwagen aus Holz anzuschaffen. Das Provisorium blieb trotz allem doch 50 Jahre in Betrieb.

### Neue Bahnwagen kamen auf dem Seeweg

Irgendwann kamen die alten Holzwagen in die Jahre und so machten sie im Februar 1965 ihre letzten Fahrten. Wegen der engen Strassenverhältnisse zwischen Emmetten-Seelisberg konnten die neuen Bahnwagen aber nur über den Seeweg angeliefert werden. So wurden sie in Horv vom Lastwagen auf den Nauen gehoben und fuhren auf dem Vierwaldstättersee Richtung Treib.

Beinahe wäre beim Anliefern der Wagen ein Unglück passiert. Der Kran, der den Bahnwagen vom Nauen auf die Schiene setzen wollte, kippte auf dem gefrorenen Boden fast um. So kam es, dass der nigel-nigelneue Bahnwagen bis zur Hälfte im Wasser verschwand. Zum Glück ging das Missgeschick glimpflich aus und so sind die neuen Bahnwagen bis heute seit 60 Jahren in Betrieb.

### Ausstellung zum Jubiläum

An der Bergstation kann bis 31. Oktober 2025 ein digitalisierter Super-8-Film vom Wechsel der Bahnwagen vor 60 Jahren angeschaut werden. Die beiden Wagen sind mit verschiedenen alten und neuen Bahnbildern geschmückt.





## Raus in die Natur nach Seelisberg

### • Goldi-Safari

Die wohl abwechslungsreichste Rundreise der Schweiz mit Luftseilbahn, Gondelbahn, Postauto, Standseilbahn und (Dampf)Schiff sowie einer gemütlichen Alpenwanderung von der Klewenalp zur Stockhütte. Im Spezialbillett ist auch der Eintritt in die Naturbadi am Seelisberger Seeli inbegriffen. Ideal zur Kombination mit den Gwundernasen-Wegen auf der Klewenalp, in Emmetten + Seelisberg. Rundreisebillett: CHF 68.00, mit ½-Abo. CHF 35.50. Beckenried ab 09.30 – Stockhütte ab 13.00 – Emmetten ab 13.25 – Geissweg an 13.31 (Badeplausch) – Geissweg ab 15.31 – Seelisberg ab 15.45 – Beckenried an 16.31.

### • Geschichtsreise Seelisberg – Rütli, «SmarTrail»

Entdecken Sie Seelisberg auf einem gemütlichen Rundgang im Dorf (bis zum Rütli). Machen Sie die Geschichtsreise mit 12 Posten, welche mit Filmen, Riesen-Memory, Hörspiel oder sprechenden Portraits die Geschichte vom Dorf, dem Rütli und dem Gotthardweg erzählen. Scannen Sie den QR-Code auf <https://app.smartrails.ch/wiegederschweiz/geschichtsreise>, schalten Sie die GPS-Ortungsfunktion ein und schon kann die digitale Reise losgehen.

### • Fröstertrail

Bei der Wallfahrtskapelle Maria Sonnenberg startet der wunderschöne Rundweg «Förster-Trail», vorbei an den Aussichtspunkten und über den wildromantischen Oberwald zurück ins Seelisberger Oberdorf. Wanderzeit 2½ Stunden mit spannenden Infos zum Wald. Gratis!

### • 60 Jahre Bahnwagen der Treib-Seelisberg-Bahn

Bilderausstellung in den Bahnwagen und Stationen. Nostalgie-Film zum Wechsel der Bahnwagen vor 60 Jahren an der Bergstation. Ab 16.00 Uhr Jubiläums-Retourbillett zum halben Preis (auch mit Halbtaxabo). Ab 15.00 Uhr Apérobillett: Retourfahrt inkl. Apéro an der Treib.

### Infos und Verkauf:

Treib-Seelisberg-Bahn, [www.seelisberg.com](http://www.seelisberg.com), 041 820 15 63

## SEELISBERG – PILGERORT SEIT ÜBER 500 JAHREN

**Wer an Seelisberg denkt, verbindet das Dorf unweigerlich mit dem Seelisberger-Seeli, der Treib-Seelisberg-Bahn, dem Sonnenberg Hotel, der Kapelle Maria Sonnenberg und dem Tourismus. Was aber nicht jeder weiss, ist, dass Seelisberg bereits vor über 500 Jahren ein beliebter Pilgerort war. Seither ist bis heute eines geblieben: das Bedürfnis, Ängste, Sorgen und Bitten an einer Wallfahrt nach Seelisberg in der schlichten Wallfahrtskapelle Maria Sonnenberg zu hinterlegen und für die erhaltene Unterstützung zu danken. Über 1500 Dankes- und Votivgaben zeugen seit vielen Jahren bis in die Gegenwart davon.**

Es gibt Schriftstücke, welche bereits im frühen 16. Jahrhundert von einer «bedeutenden Anzahl von Wallfahrern» reden, die Seelisberg aufsuchten. Sie waren ausschliesslich zu Fuss unterwegs. Deshalb entstanden entlang der damaligen Pilgerwege von Bauen, Rütli, Treib, Schwybogen und Emmetten nach Seelisberg 50 Wegkreuze und Bildstöcklein. Diese frühen «Wegweiser» zeigten den Wallfahrern die Richtung an und luden sie aber auch zum Innehalten und Beten ein.

Ziel der Pilger war damals wie auch heute die Kapelle Maria Sonnenberg. Zu Beginn des 16. Jahrhunderts stand beim heutigen Sonnenberg bereits eine Gebetsnische mit dem hölzernen Gnadenbild Mariens, das in der Mitte des 14. Jahrhunderts angefertigt worden war. Bald war die erste kleine Holzkapelle zu klein, sodass 1589 ein Neubau folgte. Diese Kapelle mitten im Tannenwald nannten die Wallfahrer liebevoll «Waldkapelle». Im Jahre 1666 musste die Kapelle erneut vergrössert werden und die heutige Kapelle entstand. Noch heute ist die Marienstatue aus dem 14. Jahrhundert der Mittelpunkt der Kapelle Maria Sonnenberg.

Die Pilger von damals blieben meistens zwei Tage in Seelisberg und übernachteten vielfach in Gästezimmern der Einheimischen. Es kam manchmal sogar vor, dass die Einheimischen ihre privaten Räumlichkeiten den Wallfahrern zur Verfügung stellten und die Einheimischen mit

ihren Familien im Keller oder im Stall übernachteten. Die Beliebtheit der Marienkapelle in Seelisberg zeigen Erzählungen der damaligen Pfarrherren von Seelisberg. So erzählte einer zu Ende des 19. Jahrhunderts, dass so viele Pilger zum Fest von Maria Himmelfahrt nach Seelisberg gekommen seien, dass diese sogar im Wald schlafen mussten, da weder in Haus noch Stall ein freier Platz zu finden gewesen sei. Erst im 19. Jahrhundert entstanden die ersten Hotels, die vor allem von den Wallfahrern profitierten.

Mit dem Bau des Grandhotels Sonnenberg im Jahr 1874 erhoffte sich der Hotelier Michael Truttmann mit seinen Hotels ebenfalls profitieren zu können. Er beantragte bei den Kirchgenossen von Seelisberg, die bestehende Kapelle abzureissen und eine grosse Wallfahrtskapelle zu errichten. Inspiriert dazu wurde er von den vielen Besuchern, die am Wallfahrtstag vom 15. August bei weitem nicht alle eine Übernachtungsmöglichkeit fanden. In den Geschichtsbüchern ist nämlich zu lesen, dass damals am offiziellen Wallfahrtstag vom 15. August bis zu 2000 Besucher eine der zahlreichen Messen und Feiern besucht haben. Aus diesem Grunde erhoffte sich Michael Truttmann mit einer grossen Wallfahrtskirche, wie in Einsiedeln, aus der

Wallfahrt einen interessanten Wirtschaftszweig für Seelisberg zu erschaffen. Die Kirchgenossen lehnten diesen Antrag jedoch ab, und so besteht die Kapelle Maria Sonnenberg von 1666 bis heute in unveränderter Form. Noch heute pilgern am 15. August 2025, dem offiziellen Wallfahrtstag, wie auch an weiteren Wallfahrtstagen, Pilger von Nah und Fern nach Seelisberg.





Restaurant  
**DORFKLATSCH**  
 Dein Event

### Fein & gessig in Emmetten

Wir sind ein Restaurant mit Café und Bar.  
 Regelmässig werden wir zum Eventlokal.  
 Unsere meist hausgemachten Speisen sind  
 durchgehend erhältlich.  
 Wir sind spezialisiert auf Privat- und Firmenanlässe.

### Öffnungszeiten

Montag: 8.30 – 21.00 Uhr

Dienstag: Ruhetag

Mittwoch: 11.30 – 21.00 Uhr

*jeden 1. Mittwoch im Monat bis 23.00 Uhr*

Donnerstag: 11.30 – 21.00 Uhr

Freitag: 11.30 – 24.00 Uhr

Samstag: 8.30 – 23.00 Uhr

Sonntag: 8.30 – 21.00 Uhr

[www.dorfkatsch.ch](http://www.dorfkatsch.ch)

## SONNENBERG – VOM PILGERORT ZUM MODERNEN WOHN- UND ARBEITSORT

Um 1840 erstellte die Familie Lauener neben dem Kirchlein für die Bedürfnisse der Pilger eine hölzerne, aber komfortable Herberge. Bereits 1852 kaufte Michael Truttmann-Borsinger das einfache Wirtshäuschen und erstellte kurz darauf einen zusätzlichen zweistöckigen Holzbau, den er bereits 1859 auf mehr als das Doppelte vergrösserte. 1874 liess Truttmann anstelle des ersten Gasthofes das «Grand Hôtel und Kurhaus Sonnenberg» mit 260 Betten bauen. Die Anlage bestand nun aus drei grossen Gebäuden mit insgesamt 134 Zimmern, einem angegliederten Speisesaal für 250 Gäste sowie modernem Postbüro mit Telegraph und Telefon.

Dank der 1854 in Betrieb genommenen Dampfschiffstation und der von Truttmann um 1870 vorangetriebenen Strassenverbindung nach Schöneck und Treib erlangte die a-Kuranstalt mit ihren hydrotherapeutischen Einrichtungen und wunderbaren Park- und Gartenanlagen rasch einen hervorragenden Ruf im In- und Ausland, von Amerika über Europa und Afrika bis nach Ostindien. Die Kurmittel auf Seelisberg waren nicht nur die mild stärkende, an Ozon reiche Alpenluft der Fichtenwälder oder das für warme und kalte Wannenbäder und Duschen verwendete Quellwasser vom Seelisbergerkulk. Die eigentliche «Heilbehandlung» bestand aus morgens und abends frisch gemolkener Kuh- und Geissenmilch, vorzugsweise aus frischer Molke: eine Therapie, die Jahre zuvor in Albisbrunn und Meiringen entwickelt worden war.

### Konkurs und Verkauf

Nach dem Konkurs des Grand Hôtels Sonnenberg standen die Räumlichkeiten lange Zeit leer bis 1968 ein neues Kapitel auf dem Sonnenberg begann. In diesem Jahr logierte im Grand Hôtel erstmals Maharishi Mahesh Yogi, der sanfte Guru der «Transzendentalen Meditation». Der kanonische Meister fürs sogenannte «Yogische Fliegen» kaufte 1972 die beiden Hotels «Kulm» und «Sonnenberg», errichtete im «Sonnenberg» den Hauptsitz seiner «Weltre-

gerung des Zeitalters der Erleuchtung». Wenig später mietete er das rechts von der Kapelle gelegene «Waldhaus Rütli» samt Dienstbotenhaus mit Gartenwirtschaft und erwarb Ferienwohnungen und Einfamilienhäuser dazu. In den besten Zeiten der Bewegung lebten und meditierten bis zu 300 Personen im kleinen Urner Bergdorf. Die Bewegung zählte nach eigenen Angaben weltweit zwei Millionen Anhängerinnen und Anhänger und auch der oberste Yogi weilte oft auf dem Seelisberg. Nach dem Tod Maharishis im Jahr 2008 verlor die Bewegung an Bedeutung und aktuell leben noch knapp 20 Personen auf der Liegenschaft.

### Neue Chance für den Sonnenberg

Zukünftig soll die Anlage als Hotel genutzt werden und es soll neuer Wohnraum entstehen. 200 Millionen Franken investiert die Immobilienfirma Halter AG für die Sanierung. Die Häuser sind in einem desolaten Zustand, da fast 50 Jahre nichts an den Gebäuden gemacht wurde, aber voller Charme und das Potenzial der Gebäude und der Landschaft ist gigantisch. Die Gemeinde Seelisberg ist sich bei der neuen Nutzung in einem Punkt einig: Es soll auf

keinen Fall ein zweites Bürgerstock geben. Die Bevölkerung soll ebenfalls einen Mehrwert erkennen und nutzen können. Dies könne in Form von neuen Arbeitsplätzen, zusätzlichen Touristen und gleichzeitigem wirtschaftlichem Wachstum oder in Form einer besseren Infrastruktur wie einem Hallenbad sein. Der Gemeinde und dem Kanton liegt eine Potenzialstudie vor, welche die wirtschaftlichen, sozialen und tourismusrelevanten Auswirkungen des Projekts auf den Ort Seelisberg, die Region und den Kanton Uri beleuchtet. So benennt man neben bedeutenden Umsätzen durch den Betrieb des Hotels und der Gastronomie in der Sonnenberg-Anlage ebenfalls rund 70 neue Arbeitsplätze. Durch das zusätzliche Wohnangebot kann die Bevölkerung von Seelisberg mittelfristig zwischen 40 und 220 Personen wachsen. Der Ausbau der Hotelbetten verdoppelt die Hotellogiernächte in Seelisberg auf etwa 60'000 pro Jahr. Darüber hinaus wird mit etwa 35'000 neuen Tagesgästen pro Jahr gerechnet. Mit dieser Umstrukturierung und Revitalisierung des Sonnenberg-Areals können sich die Seelisberger auf ein gesundes Wachstum von Seelisberg freuen.





## MAHARISHIS TRANZENDENTALE MEDITATION

*Einfach, natürlich, wirksam!*

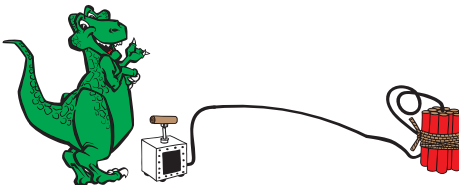
TM ist eine leicht erlernbare und besonders wirksame Meditationstechnik.

In sehr tiefer Ruhe regenerieren sich Geist und Körper und tanken so neue Energie.

[www.tm-info.ch](http://www.tm-info.ch) / 041 825 15 15

## [www.odermatt-sprengtechnik.ch](http://www.odermatt-sprengtechnik.ch)

**Sepp Odermatt GmbH**  
eidg. dipl. Sprengfachmann



*Emmetten / Seelisberg*

Beratung, Planung und Ausführung von:

- Abtragsprengungen, Aushub
- Felssicherungen, Ankerarbeiten
- Baugrubensicherungen
- Naturstein- und Umgebungsarbeiten
- Kanalisations- und Grabarbeiten
- Spez. Tiefbau

**Stehen Sie am Berg –  
wir helfen Ihnen gerne weiter**  
Tel. 041 820 42 12 / 079 622 83 89

## Bader Sanitär GmbH

6377 Seelisberg

Sanitäre Anlagen  
Reparaturen / Service  
Boilerentkalkungen

[info@bader-sanitaer.ch](mailto:info@bader-sanitaer.ch)  
[www.bader-sanitaer.ch](http://www.bader-sanitaer.ch)  
Telefon 041 820 59 51  
Telefax 041 820 59 52



## SEELISBERGER WALDFEST WIRD WIEDERBELEBT

Das Waldfest in Seelisberg war immer ein fester Bestandteil im Sommer. Ins Leben gerufen hat dieses beliebte Fest 1938 der Verkehrsverein Seelisberg. Ab 1947 übernahm die Musikgesellschaft Seelisberg die Organisation des Waldfestes. Am 20. Juli 1947 eröffneten die Musikanten um 14.00 Uhr die Festlichkeiten mit einem Marsch vom Schulhaus bis zum Waldfestplatz im Butzenweidli und sorgten mit Festwirtschaft, Attraktionen, Kegelbahn und Tanz für beste Unterhaltung. Erst 1951 erfolgte der Festplatzwechsel in den Tannwald und das blieb bis 2016. Im gleichen Jahr bauten Mitglieder der Musikgesellschaft Seelisberg zwei Waldfesthütten und eine Tanzbühne, damit eine gute Infrastruktur für weitere Waldfeste vorhanden sein würde.

**Seit 2016 herrscht Stille im Tannwald**  
Nun sind es 9 Jahre her, seit das letzte Waldfest stattgefunden hat. Dies wollen drei junge Seelisberger in diesem Sommer ändern: «Mir kam plötzlich die Idee, das Waldfest wieder aufleben zu lassen», erklärt Joel Truttmann, Präsident der Chatzämuisig Seelisberg. «Sofort fragte ich zwei meiner Kollegen, ob sie mit dabei seien und sie sagten sofort zu.» Und sie begannen sogleich mit der Organisation. «Wir wollen wieder ein Sommerfest in Seelisberg», erklärt Thomas Gisler, Guggenmitglied und ehemaliger Präsident der Chatzämuisig Seelisberg, «und gleichzeitig das Dorfleben aktivieren. Es soll ein fröhlicher Abend werden, an dem sich alle treffen, miteinander reden und schöne Stunden verbringen können.» ein weiterer Punkt ist auch die Tatsache, dass alle Urner Guggenmusiken ein eigenes Fest haben. «Das Waldfest ist ab diesem Jahr das Fest der Chatzämuisig Seelisberg», erklärt Joel Truttmann, «Einfach mit dem Unterschied, dass unser Guggenfest nicht in der Fasnachtszeit stattfindet, sondern im Sommer.» Und so steigt das Waldfest Seelisberg am Donnerstag, 14. August 2025 ab 20 Uhr im Tannwald Seelisberg. Für musikalische Unterhaltung sorgt das Ländlertrio Nidwaldnergruess. Dabei gibt es Festbetrieb mit Grillstand, Tanz, Unterhaltung und

Barbetrieb bis in die frühen Morgenstunden.

### Chatzämuisig Seelisberg

Die Chatzämuisig Seelisberg konnte letztes Jahr ihr 35-jähriges Bestehen feiern. Der Ursprung geht jedoch ins Jahr 1959 zurück. Da wurde die Gross-Grindä-Zunft (Fasnachtszunft) gegründet. Daraus gruppieren sich einige Musikanten und spielten den Katzenmusikmarsch im Dorf. Irgendwann meldeten die Musikanten den Wunsch an, auch andere Stücke spielen zu wollen und so ist die Chatzämuisig Seelisberg im Laufe der Zeit entstanden. Die Musikanten sind in den letzten 36 Jahren auch viel gereist. So zum Beispiel nach Möhlin, Murten, Châtel-Saint-Denis oder nach Monthey, wo sie an verschiedenen Fasnachtsumzügen teilnahmen. Ein besonderes Highlight war die Reise nach Belgien, wo sie am vermutlich längsten Karnevalsumzug der Welt teilgenommen haben.

In den letzten Jahren vollzog sich ein Generationenwechsel in der Chatzämuisig Seelisberg. «Wir durften sehr viele junge Leute in unseren Reihen begrüßen», erklärt Thomas Gisler, «Und so kam es, dass sich auch der Vorstand aus sechs jungen Leuten und einem älteren Mitglied zusam-

menstzt.» Thomas Gisler empfindet dies aber keineswegs als negativ. Im Gegenteil. «Die Jungen bringen frischen Wind und tolle Ideen.» Gleichzeitig können auch neue Mitglieder gewonnen werden. So dürfen sie für nächste Fasnachtsaison vier neue Mitglieder begrüßen und wachsen wieder auf eine Mitgliederzahl von 22 Musikanten.

Daniela Gröbli

### Chatzämuisig Seelisberg

www.cm-seelisberg.ch  
Waldfest Seelisberg  
Donnerstag, 14. August 2025  
ab 20.00 Uhr



# Farinato Gastrotech GmbH

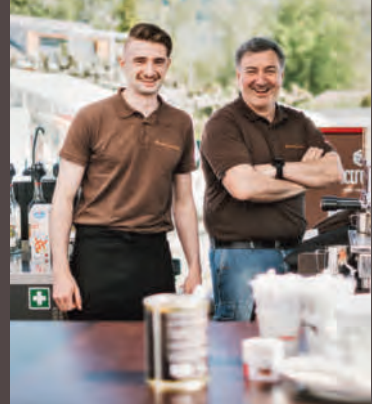
Kaffeemaschinen für zu Hause und Gastronomie  
(Voll- und Halbautomaten/Siebträger)

Pastamaschinen für Gastronomie

Kaffeebohnenhandel

**Beratung – Verkauf – Service – Ausstellungsraum**

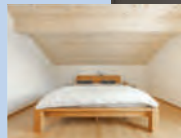
Dorfstrasse 33, 6376 Emmetten,  
Telefon 041 620 80 12  
Mail: [info@farinato-gastrotech.ch](mailto:info@farinato-gastrotech.ch)



Das Familienunternehmen in Ihrer Region!!!



Truttmann Holzprofis Emmetten AG  
Hinterhostattstrasse 8  
6376 Emmetten



Zimmerei Schreinerei Innenausbau Umbauten

Tel. 079 351 10 17

[www.holzprofis.ch](http://www.holzprofis.ch)

[truttmann@holzprofis.ch](mailto:truttmann@holzprofis.ch)

## GOLDI-GWUNDERNASENWEG SEELISBERG

Ein kurzweiliger Spaziergang, eine spannende Hörgeschichte und Rätsel, die Klein und Gross zum Mitmachen einladen: Der Goldi-Gwundernasenweg in Seelisberg bietet ein Erlebnis inmitten der Natur – kostenlos, interaktiv und ideal für einen Ausflug mit Kindern.

In der siebenteiligen Geschichte auf dem familienfreundlichen Rätselweg in Seelisberg schlüpfen Goldi und sein Freund Paulik im Schul-Theater in die Rollen von Wilhelm Tell und Walterli – und geraten dabei in ein spannendes Abenteuer voller Rätsel. An jedem Posten wird ein QR-Code mit dem Smartphone gescannt, worauf anschliessend ein kniffliges Rätsel gelöst werden kann, bevor es weitergeht.

### **Pause mit Aussicht**

Etwa auf halber Strecke des Goldi-Gwundernasenwegs lädt die Marienhöhe zu einer gemütlichen Pause ein. Der grosszügig angelegte Picknick- und Grillplatz liegt direkt am «Weg der Schweiz» und ist in nur 15 Gehminuten vom Spielplatz Tannwald erreichbar. Neben dem grosszügigen Picknickplatz bietet der Aussichtspunkt einen

eindrücklichen Blick über den Urnersee und in den Schwyzer Talkessel.

### **Kostenlos und kinderwagentauglich**

Ausgangspunkt für den Goldi-Gwundernasenweg ist der Spielplatz Tannwald in Seelisberg. Dieser liegt zwei Minuten von der Bushaltestelle Seelisberg-Tanzplatz entfernt. Von dort führt der gut begehbare Rundweg auf dem Hochplateau im Tannwald durch die siebenteilige Geschichte. Die reine Gehzeit beträgt rund 25 Minuten. Damit genügend Zeit für das Zuhören, Rätseln und eine Pause bleibt, sollten insgesamt etwa 1 bis 2 Stunden eingeplant werden. Der Rätselweg in Seelisberg ist täglich frei zugänglich und ideal für einen abwechslungsreichen Familienausflug oder einen kurzen Abstecher ins Grüne. Die Nutzung ist kostenlos, der Weg kinderwagentauglich – und der Rätselspass garantiert.

Viele weitere Ideen für spannende Erlebnisse und Angebote in Seelisberg findet man unter [www.regionklewenalp.ch](http://www.regionklewenalp.ch).

*Pressedienst*



*Der Zugang zu den Hörspielen erfolgt beim Goldi-Gwundernasenweg via QR-Code.*

©VTRK



*Nach dem Rätseln: Der Spielplatz Tannwald bietet verschiedenste Geschicklichkeits-elemente.*

©VTRK



*Spielerisch unterwegs: Der Goldi-Gwundernasenweg begeistert kleine Entdecker und grosse Begleiter.*

©VTRK



*Der traumhafte Ausblick von der Marienhöhe über den Urnersee.*

©VTRK

  
**KLEWENALP**  
 — VIERWALDSTÄTTERSEE —

**Über die Tourismusregion  
Klewenalp-Vierwaldstättersee**

Die Tourismusregion Klewenalp-Vierwaldstättersee umfasst die Urner Gemeinden Isenthal und Seelisberg und die Nidwaldner Gemeinden Emmetten, Beckenried, Buochs und Ennetbürgen.

Der Verein erfüllt die Aufgaben einer klassischen Destinations-Management-Organisation und besteht aus den lokalen Tourismusorganisationen, den Bergbahnen Beckenried-Emmetten AG und der Treib-Seelisberg-Bahn AG.



## Ihre Spezialisten für Elektrogebüdetechnik

in Seelisberg

Unsere Lösungen aus einer Hand:

- **Elektroplanung, Elektroinstallationen**
- **SmartHome und Elektrogeräte**
- **Geräteprüfungen, Blitzschutz, Brandschutzplanung**
- **Elektro-Sicherheitsberatungen**
- **24-Stunden-Powerservice**

Wir sind gerne für Sie da! Sie finden uns hier:

Geschäftsstelle Seelisberg • Tanzplatz 3 • 041 820 12 92

[energieuri.ch](http://energieuri.ch)

**EWA**  
energieUri



*Haar & Nägellädili*

*Haar & Nägellädili | Sagendorfstrasse 16 | 6376 Emmetten  
Melanie +41 78 605 45 53 | Evelyn +41 77 527 31 86  
[www.haarnagellaedeli.ch](http://www.haarnagellaedeli.ch)*

**KEUNE**  
HAIRCOSMETICS

# Maharishi Ayurveda

Gesundheitszentrum Seelisberg  
Tel: 041 825 07 00 • www.mav-seelisberg.ch



*Vorbeugung • Verjüngung • Revitalisierung • Heilung*

# GASTRO UNTERWALDEN

Gutscheine für ganz Unterwalden  
Erhältlich bei Obwalden Tourismus Sarnen & Giswil  
oder online: [gastrounterwalden.ch](http://gastrounterwalden.ch)



**electrocasa**

mär hend pfuis

**Electrocasa AG**  
Flurhofstrasse 15  
6374 Buochs  
T 041 530 30 39  
[shop.electrocasa.ch](http://shop.electrocasa.ch)  
[electrocasa.ch](http://electrocasa.ch)



# Waldibahn

Emmetten-Rotiflue-Rinderbühl



[www.waldibahn.ch](http://www.waldibahn.ch)

# BLITZ- SAUBER

Der Nidwaldner Blitz  
ist umweltfreundlich



Verlagsgesellschaft  
Nidwaldner Blitz AG

Dorfplatz 2 • 6383 Dallenwil  
041 629 79 79 • [inserate@blitz-info.ch](mailto:inserate@blitz-info.ch)

